

Sectormonitor 2018-Q3

Ontwikkeling arbeidsmarkt transport & logistiek

Sectorinstituut Transport en Logistiek
December 2018



Sectorinstituut
Transport en Logistiek

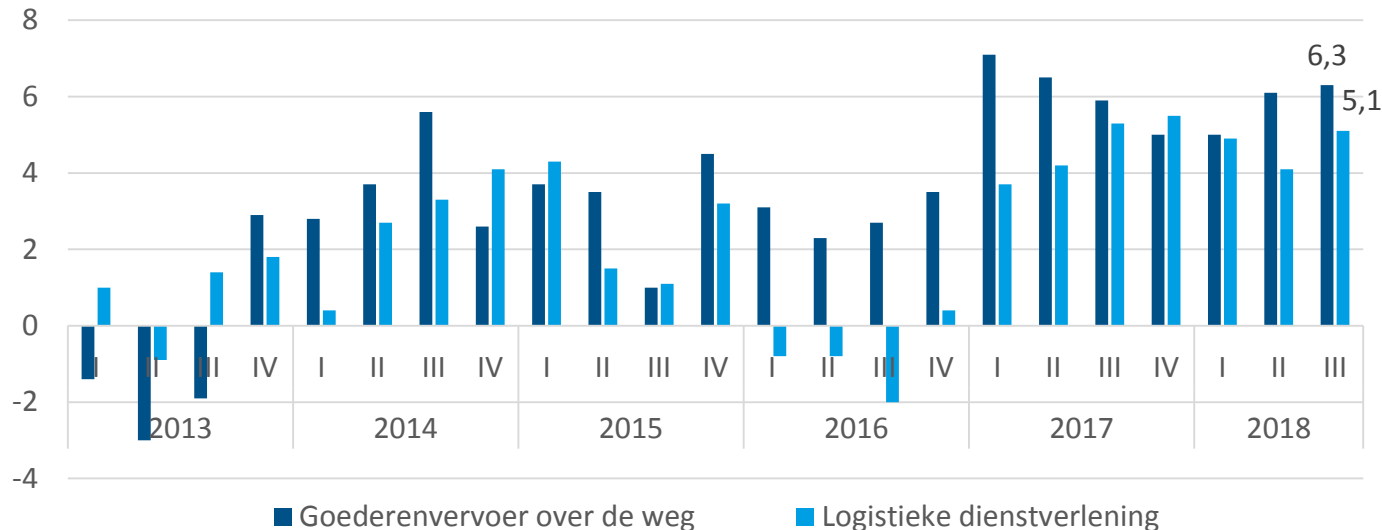
Inhoud Sectormonitor 2018-Q3

Arbeidsmarktindicatoren transport en logistiek¹:

- Omzetontwikkeling en ondernemersvertrouwen
- Verwachtingen ondernemers voor 2019
- Ervaren belemmeringen voor bedrijfsactiviteiten
- Vacatures vrachtwagenchauffeurs en spanningsindicator
- Werkgevers en werknemers SOOB/Pensioenfonds Vervoer:
 - Aantal werkgevers en bedrijfsomvang
 - Aantal faillissementen
 - Aantal werknemers, aantal chauffeurs en chauffeursquote
 - Oproepkrachten
 - Parttimers
 - In- en uitstroom werknemers
 - Leeftijdsopbouw en gemiddelde leeftijd

Omzetontwikkeling¹: sterke omzetgroei

Omzetontwikkeling t.o.v. een jaar eerder (%)



Bron: CBS, 2018; ABN AMRO, 2018; ING, 2018

- Goederenwegvervoer: omzet groeit +6,3% ten opzichte van jaar eerder
- Logistieke dienstverlening²: omzetgroei +5,1%
- Profiteren van vervoervraag vanuit Bouw , Horeca en online Detailhandel
- Ondanks omzetgroei wel sprake van verslechterde winstmarges (door stijgende arbeidskosten)

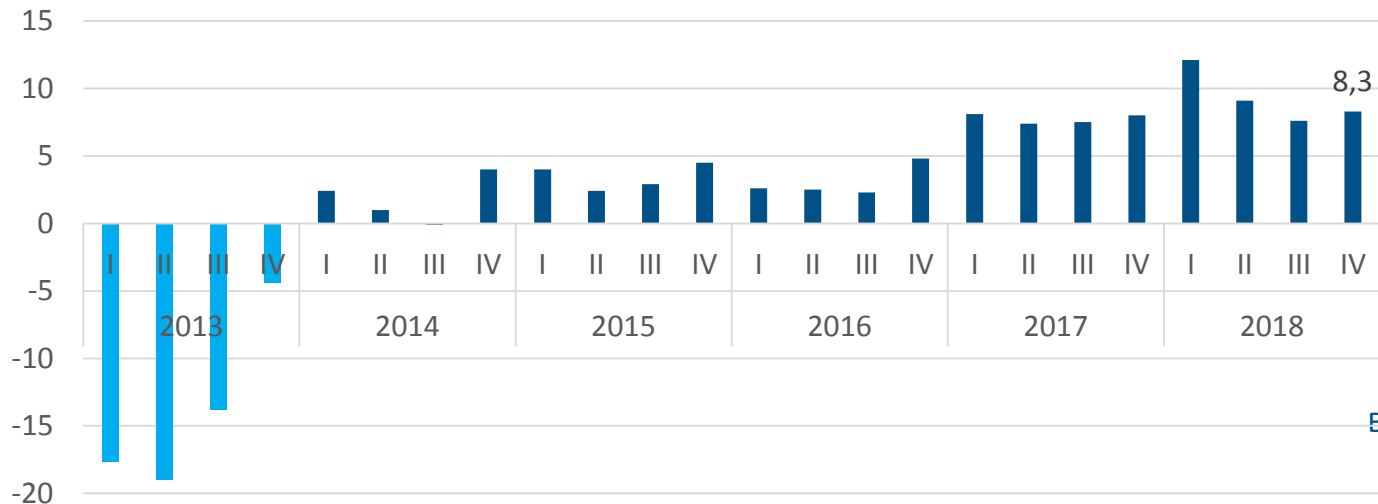
¹ Statistieken van omzetontwikkeling van CBS zijn gebaseerd op BTW-opgaven van bedrijven.

² Opslag en dienstverlening voor vervoer (=CBS definitie logistieke dienstverlening) omvat dienstverlening

3 voor vervoer over land, opslag, dienstverlening vervoer door de lucht, expediteurs, dienstverlening vervoer over water en laden, lossen en overslag

Ondernemers zijn begin 4^e kwartaal positief gestemd

Saldo % optimisten en % pessimisten ondernemers transport en logistiek¹



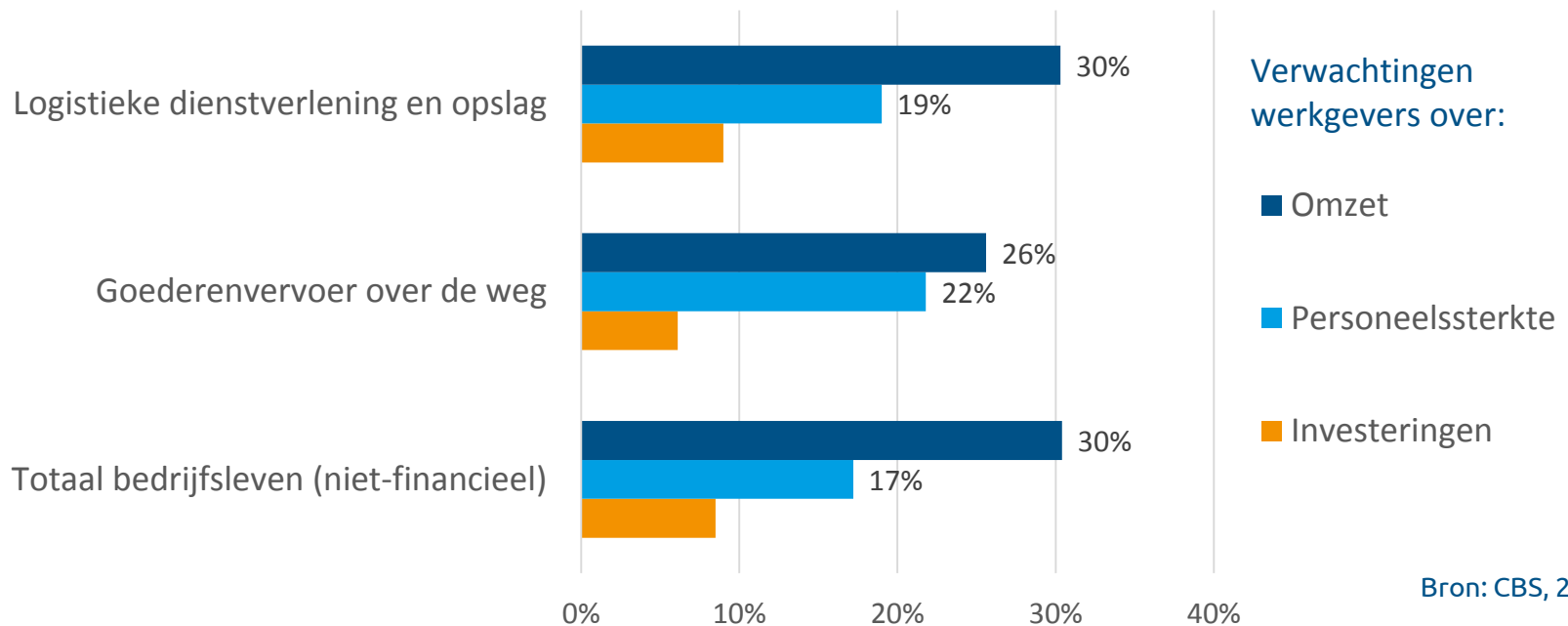
Bron: CBS, 2018

- Stemningsindicator ondernemers staat op hoog niveau sinds begin 2017
- Ondernemersvertrouwen = oordelen/verwachtingen ondernemers van o.a. ontwikkeling omzet, personeelsbezetting, economische klimaat en winst
- Ondernemers zijn begin 4^e kwartaal positief over omzetontwikkeling, personeelssterkte en economische klimaat, maar negatief over winstgevendheid

¹ Cijfers hebben betrekking op Vervoer en Opslag (=CBS definitie sector transport en logistiek). Hieronder vallen vervoer over land, vervoer over water, luchtvaart, opslag en dienstverlening voor vervoer en post en koeriers. Het beroepsgoederenvervoer is hierbinnen de grootste deelbranche: een kwart van de bedrijven en 27 procent van de werknemers zijn actief in deze in deelbranche. (CBS, 2017)

Verwachtingen ondernemers voor 2019 positief

Saldo % positieve en negatieve antwoorden

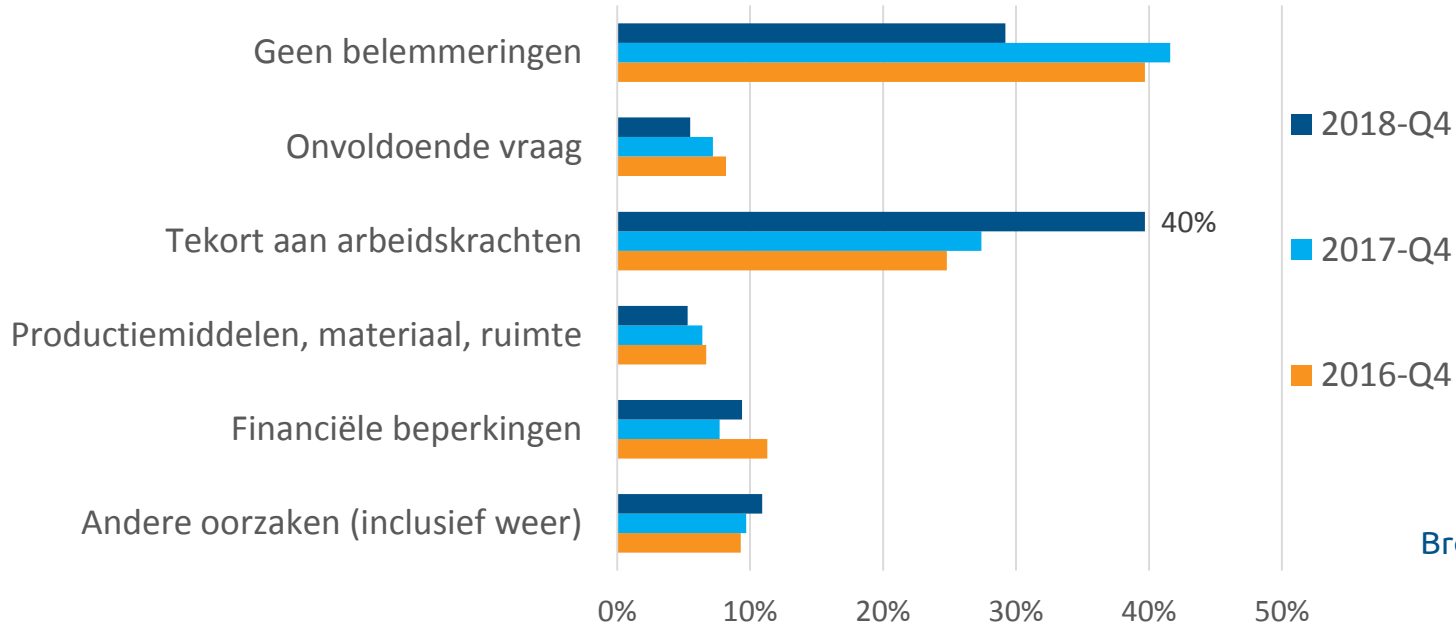


Per saldo verwacht 30% van logistiek dienstverleners en 26% van de goederenvervoerders omzetgroei en 19% en 22% verwacht (per saldo) ook uitbreiding van personeelsbestand¹

¹Voorbeeld berekening per saldo: 36% van logistiek dienstverleners verwacht in 2019 toename omzet en 6% afname: per saldo 30% verwacht toename omzet

Ondervindt u belemmeringen voor uw bedrijfsactiviteiten?

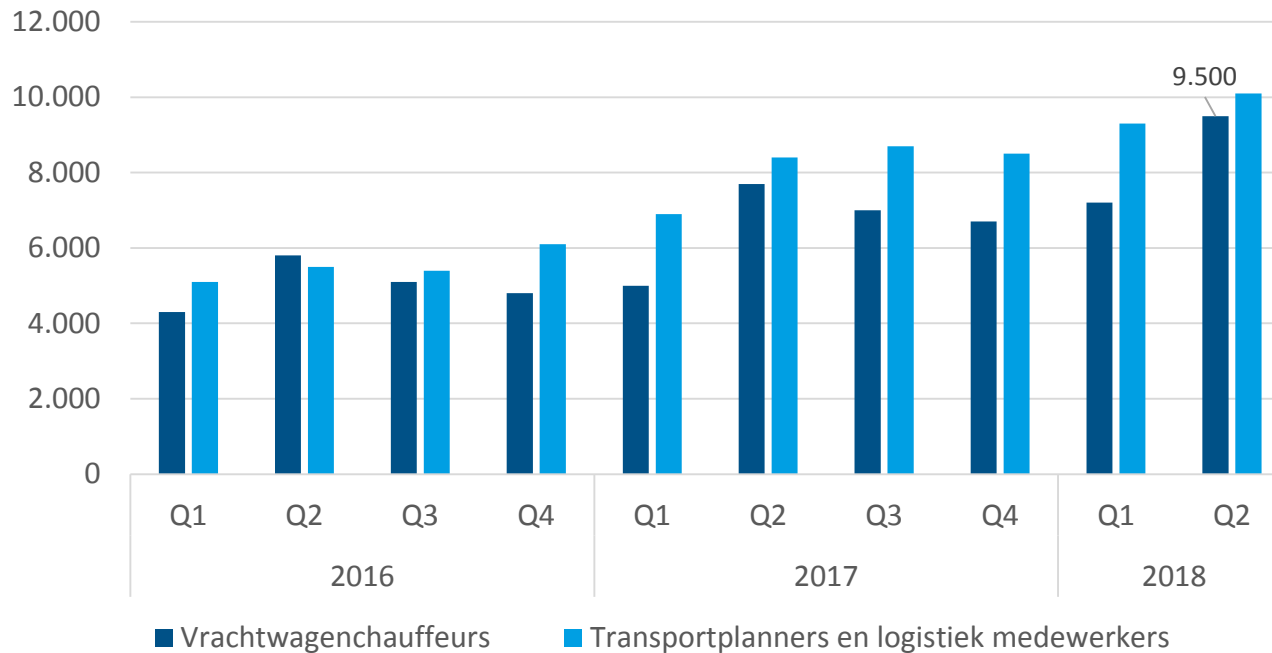
Aandeel ondernemers beroepsgoederenvervoer over de weg dat belemmering ervaart voor bedrijfsactiviteiten



Bron: CBS, 2018

- Begin 4e kwartaal 2018 ondervindt 40% van beroepsgoederenvervoerders een belemmering door een tekort aan personeel
- Aandeel dat personeelstekort ervaart neemt sterk toe en aandeel dat onvoldoende vraag en productiemiddelen ervaart neemt af

Ontwikkeling openstaande vacatures werknemers transport en logistiek



Bron: UWV, 2018

Aantal openstaande vacatures werknemers transport en logistiek ligt op hoog niveau: in 2^e kwartaal 2018 zijn er 9.500 openstaande vacatures voor vrachtwagenchauffeurs (waren er 7.700 in 2017-Q2)

Verhouding openstaande vacatures / kortdurend WW'ers¹ 2018-Q2

- (Zeer) krappe arbeidsmarkt voor vrachtwagenchauffeurs in alle arbeidsmarktregio's
 - Vacatures voor chauffeurs, en ook transportplanners, blijven volgens UWV komende jaren moeilijk vervulbaar
- Oorzaak:** economische groei en grote vervangingsvraag door vergrijzing

¹ Kortdurend werkzoekend (<6 maanden) wordt gehanteerd omdat deze groep snel inzetbaar is op de arbeidsmarkt.



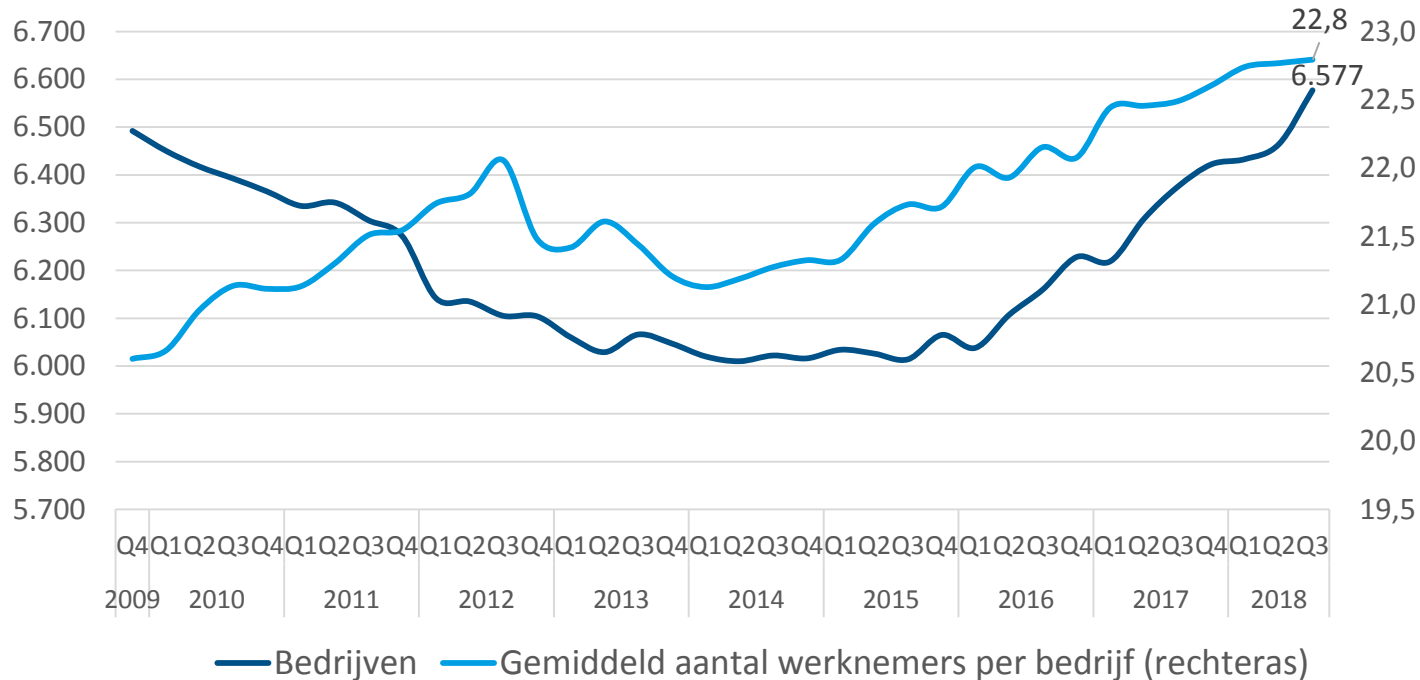
Ontwikkelingen werkgevers en werknemers SOOB/Pensioenfonds Vervoer¹



Sectorinstituut
Transport en Logistiek

¹ Alle bedrijven die goederen opslaan en vervoeren voor derden tegen betaling en de bedrijven die mobiele kranen verhuren (hijswerkzaamheden, verticaal transport). Deze ondernemingen vallen onder de werkingssfeer van de cao Beroepsgoederenvervoer en Stichting Opleidings- en Ontwikkelingsfonds Beroepsgoederenvervoer over de weg en de Verhuur van Mobiele Kranen (SOOB). Hieronder valt ook niet-vergunningplichtig vervoer kleiner dan 500 kg, zoals de koeriersector, en logistieke ondernemingen die zelf geen vervoer verrichten maar vrijwillig zijn aangesloten bij de cao.

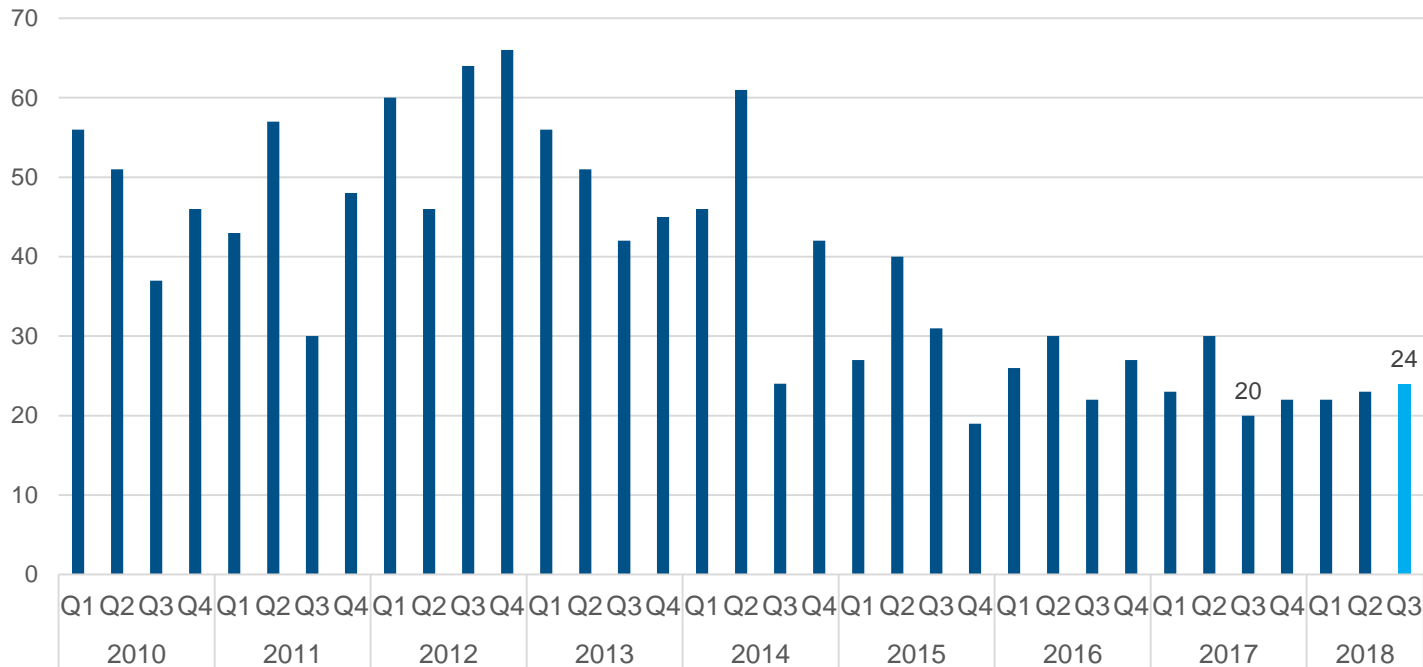
Aantal werkgevers in sector



- Aantal bedrijven 2018-Q3: 6.577 (+3,2% t.o.v. vorig jaar) (hoogste aantal sinds begin meting in 2009)
- Afname aantal werkgevers periode 2009-2014 (-7% t.o.v. 2009)
- Gemiddeld aantal werknemers per werkgever groeit (22,8 in 2018-Q3)

Bron: Pensioenfonds Vervoer
2018, bewerking Sectorinstituut

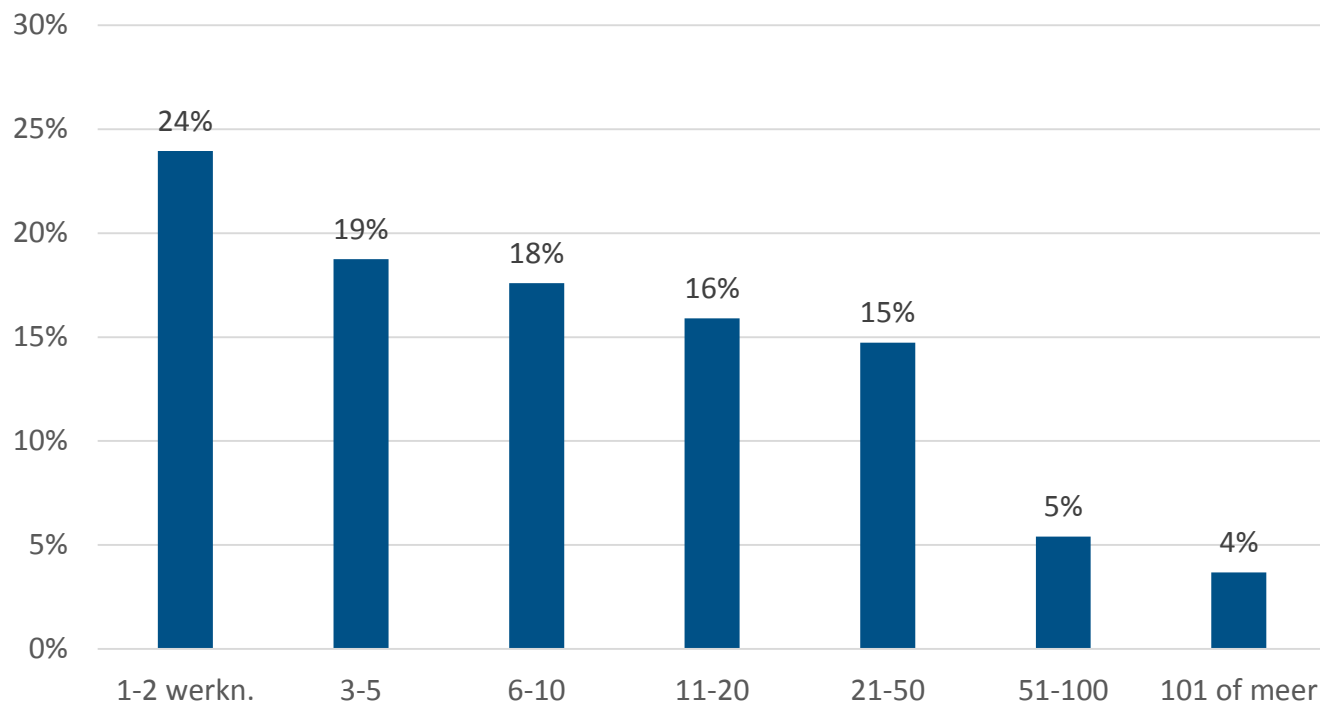
Aantal faillissementen



- In 2018-Q3 gingen 24 bedrijven failliet, iets meer dan in dezelfde periode jaar eerder
- Tussen 2012-2015 daalde het aantal faillissementen sterk
- Aantal faillissementen nu op een laag niveau

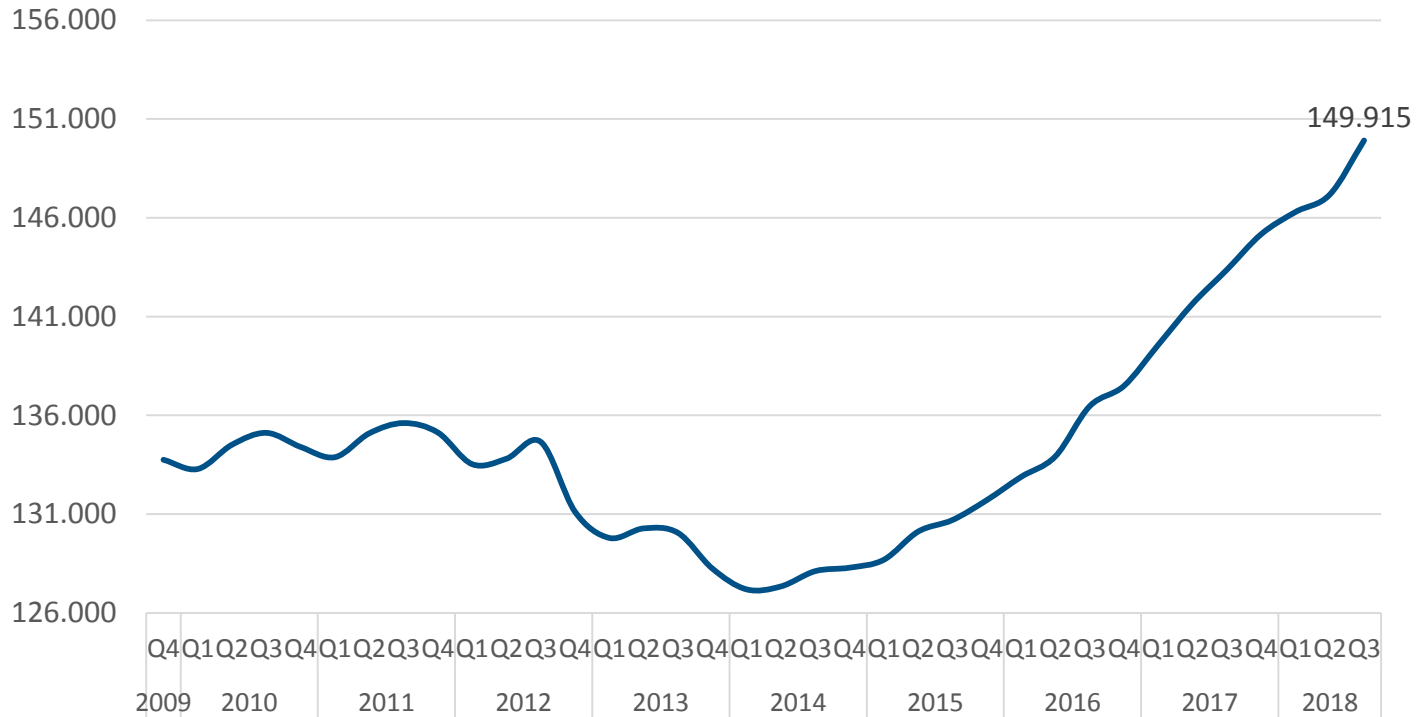
Bron: Pensioenfonds
Vervoer 2018, bewerking
Sectorinstituut

Bedrijfsomvang naar aantal werknemers



- In 2018-Q3 bestaat 61% van de bedrijven uit maximaal 10 werknemers
- Meerderheid van werknemers (59%, 87.731 werknemers) werkt wel in de grotere bedrijven (vanaf 51-100 werknemers)

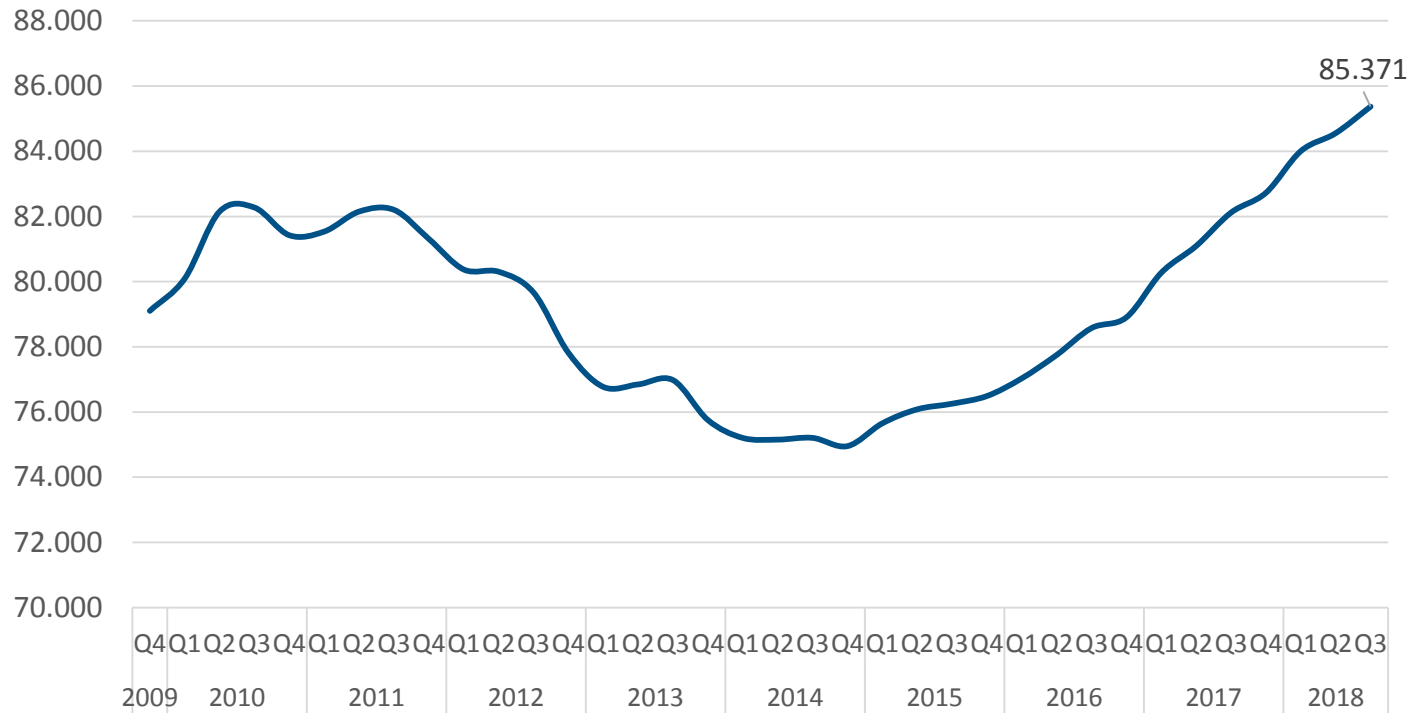
Aantal werknemers in sector



- Aantal werknemers 2018-Q3: 149.915 (+4,6% t.o.v. vorig jaar)
- Aantal stijgt nu 18 kwartalen op rij
- Afname aantal werknemers in periode 2012-2013

Bron: Pensioenfonds Vervoer 2018,
bewerking Sectorinstituut

Aantal chauffeurs

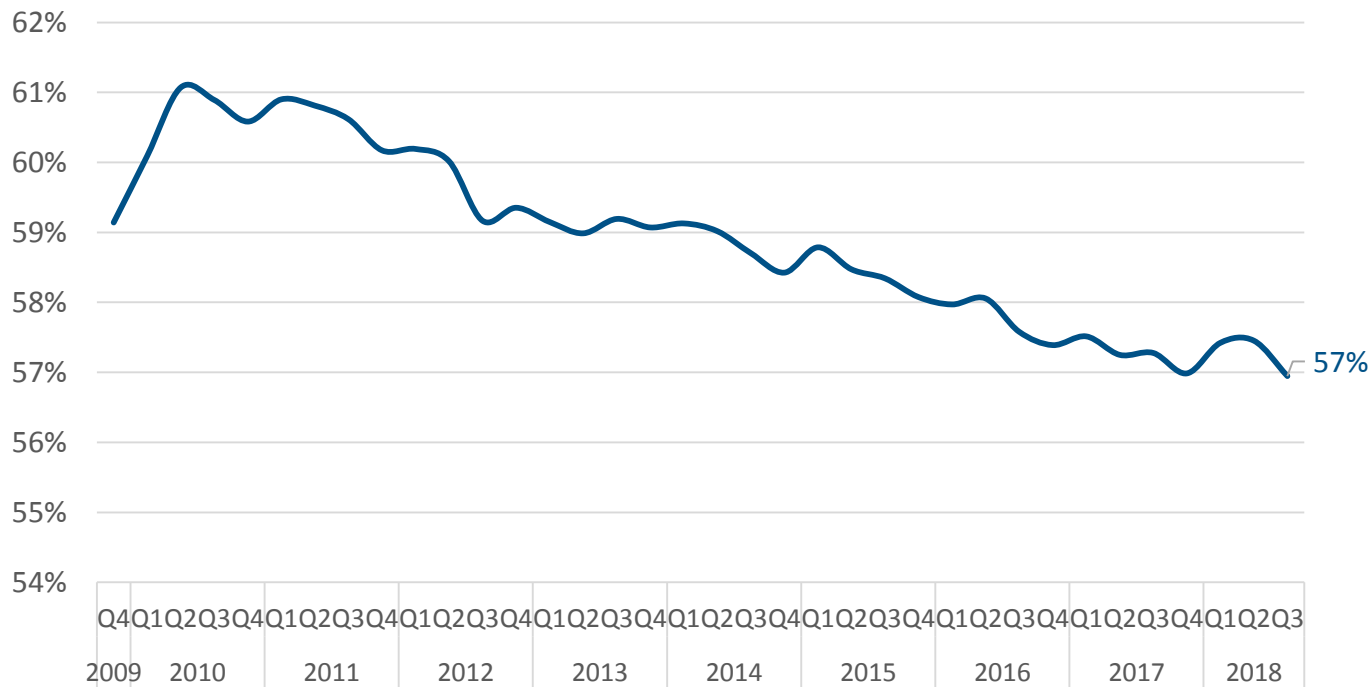


- Aantal chauffeurs 2018-Q3: 85.371 (+4% t.o.v. jaar eerder)
- Afname aantal chauffeurs in periode 2011-2014
- Vanaf 2015-Q1 toename, aantal op hoogste niveau sinds begin meting

Bron: Pensioenfonds
Vervoer 2018, bewerking
Sectorinstituut

Chauffeursquote

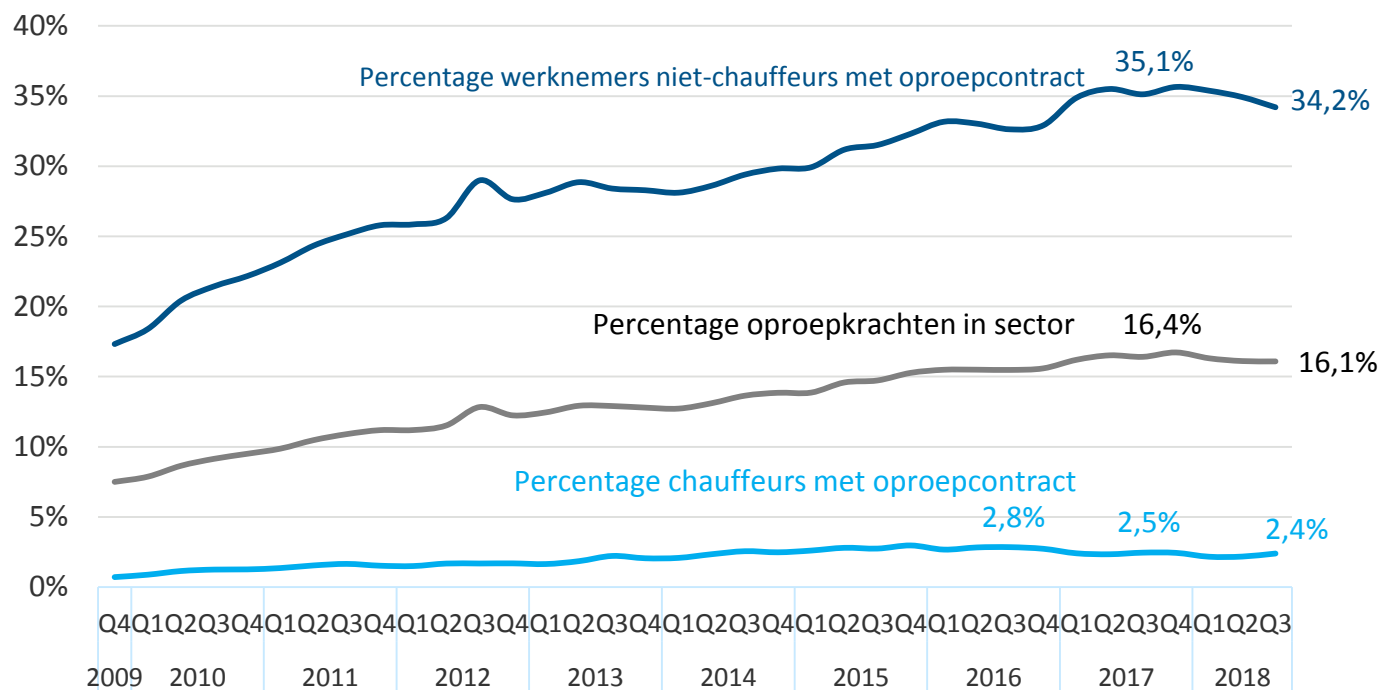
Percentage chauffeurs t.o.v. totaal aantal werknemers



- In 2018-Q3 ligt de quote op 57%
- Chauffeursquote daalde in periode 2010-2016, aandeel chauffeurs nu min of meer stabiel

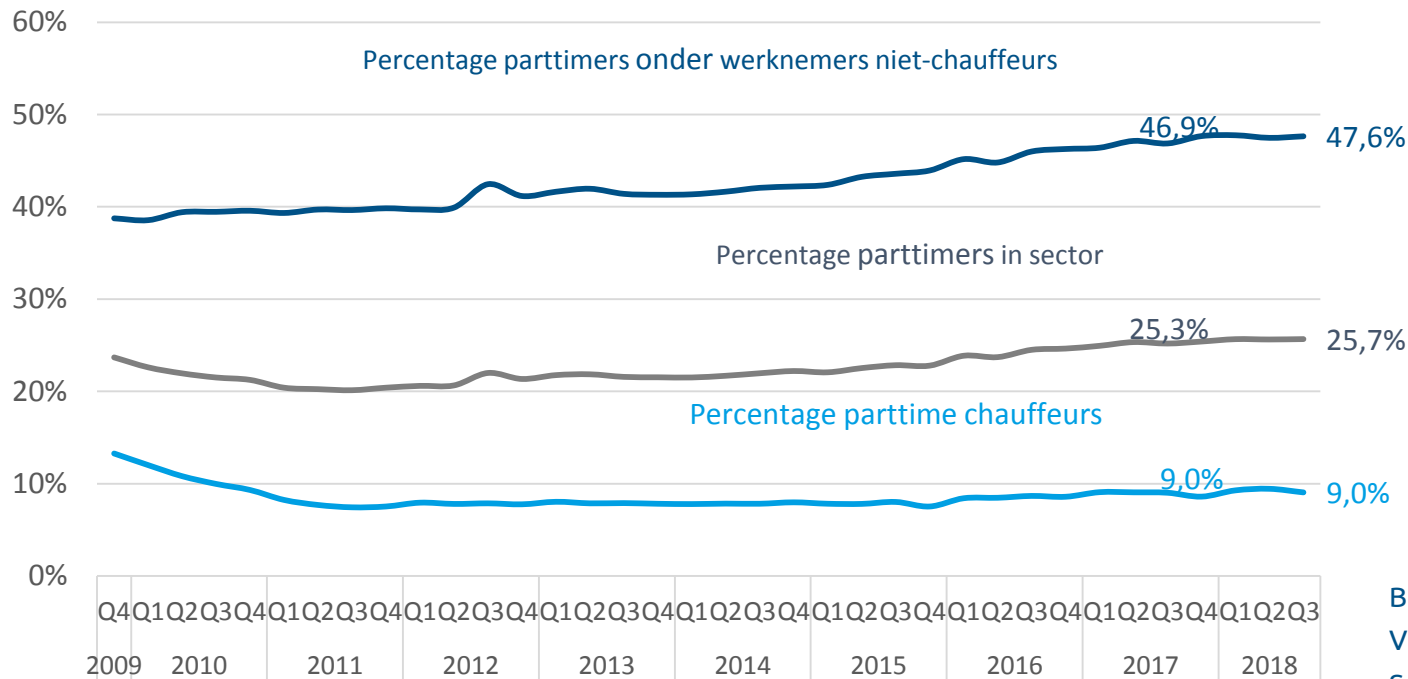
Bron: Pensioenfonds Vervoer 2018, bewerking Sectorinstituut

Percentage oproepkrachten in sector



- Percentage oproepkrachten 2018-Q3: 16% (24.118 werknemers)
- Aandeel oproepkrachten onder niet-chauffeurs is afgenomen ten opzichte van vorig jaar, aandeel onder chauffeurs ongeveer gelijk

Percentage parttimers (<0,9 fte) in sector

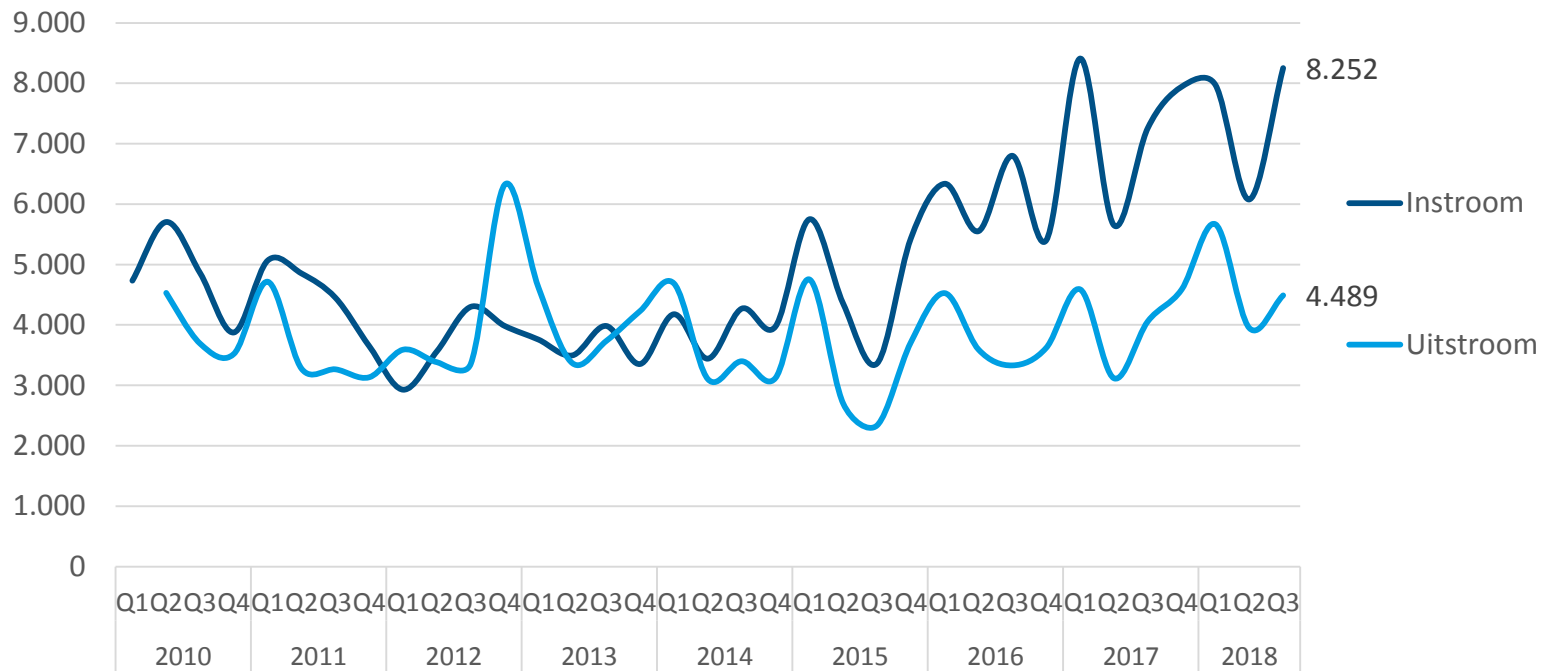


Bron: Pensioenfonds Vervoer 2018, bewerking Sectorinstituut

- Percentage parttimers 2018-Q3: 26% (38.475 werknemers)
- 9% van chauffeurs werkt parttime (7.726 van 85.371) en 48% van werknemers niet-chauffeurs
- Aandeel parttimers onder niet-chauffeurs neemt toe, onder chauffeurs stabiel

In- en uitstroom werknemers in sector

Unieke in- uitstroom: werknemers waren in 4 voorafgaande kwartalen niet/wel werkzaam in sector

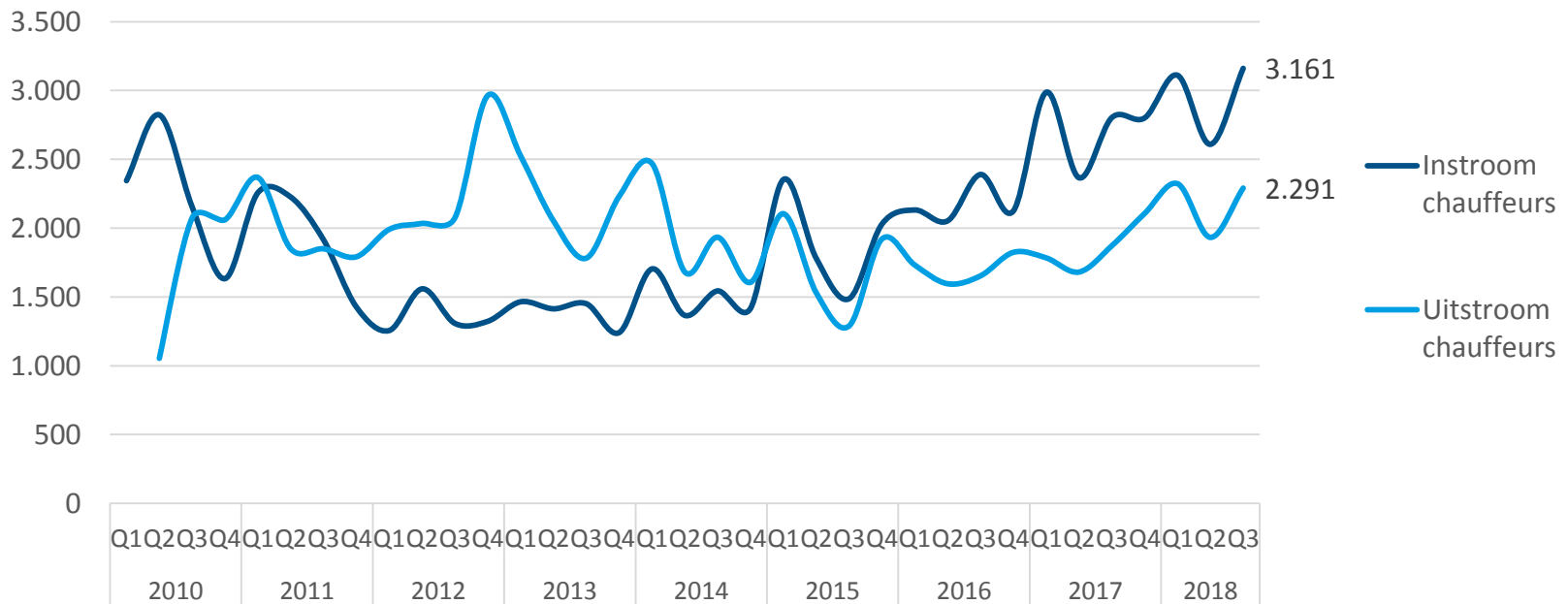


- 2018-Q3: instroom 8.252 en uitstroom 4.489
- Vanaf 2014-Q2 ligt instroom hoger dan uitstroom
- Instroom ligt op hoog niveau sinds begin 2016

Bron: Pensioenfonds Vervoer 2018, bewerking Sectorinstituut

In- en uitstroom chauffeurs in sector

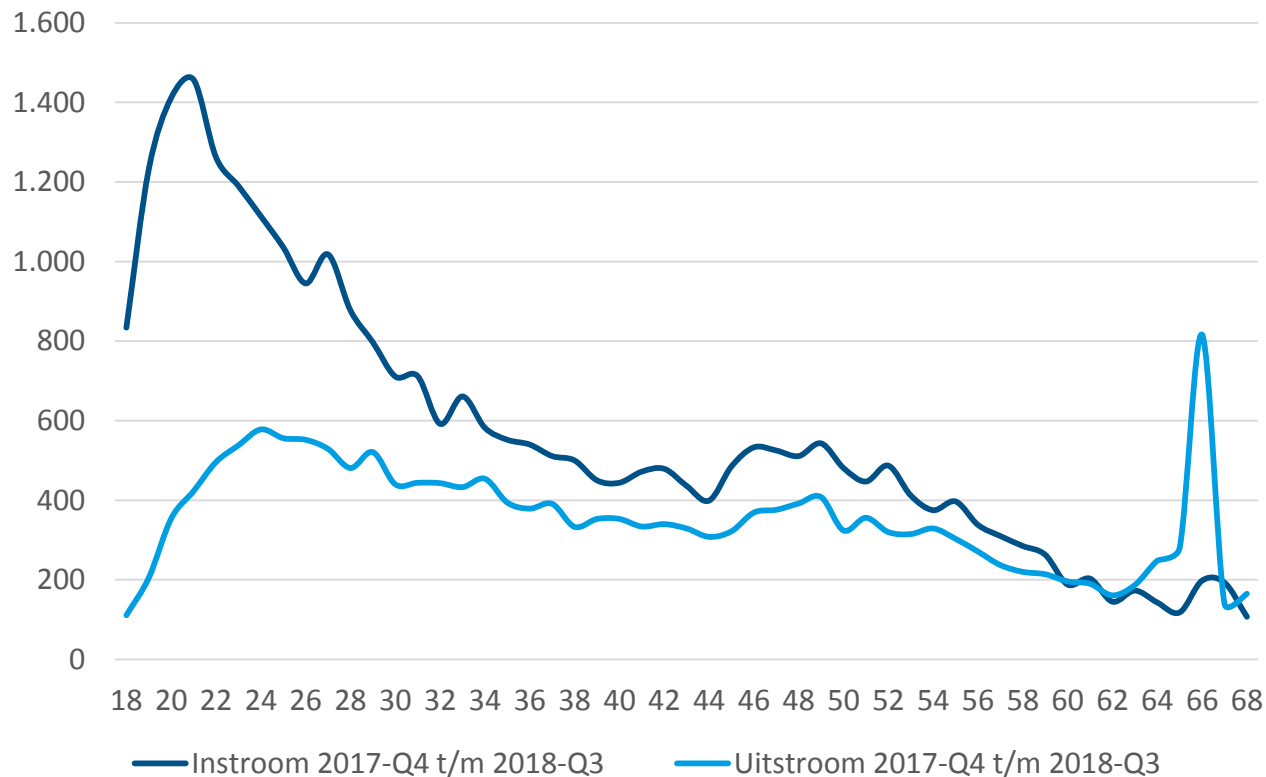
Unieke in- uitstroom: chauffeurs waren in 4 voorafgaande kwartalen niet/wel werkzaam in sector



- 2018-Q3: instroom chauffeurs 3.161 en uitstroom 2.291 (hoogste instroom chauffeurs sinds begin meting)
- Instroom van chauffeurs hoger dan uitstroom sinds 2015-Q1

Bron: Pensioenfonds Vervoer
2018, bewerking Sectorinstituut

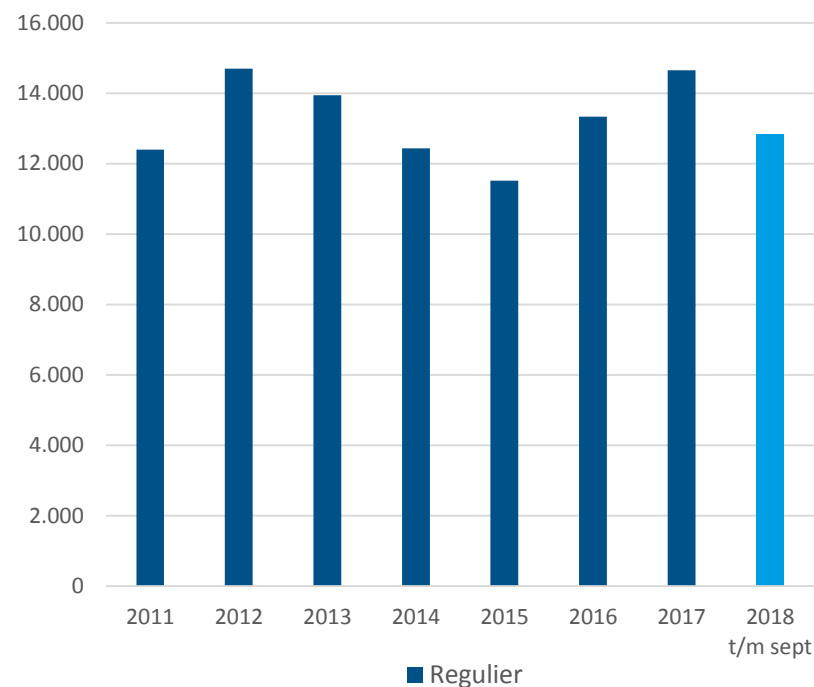
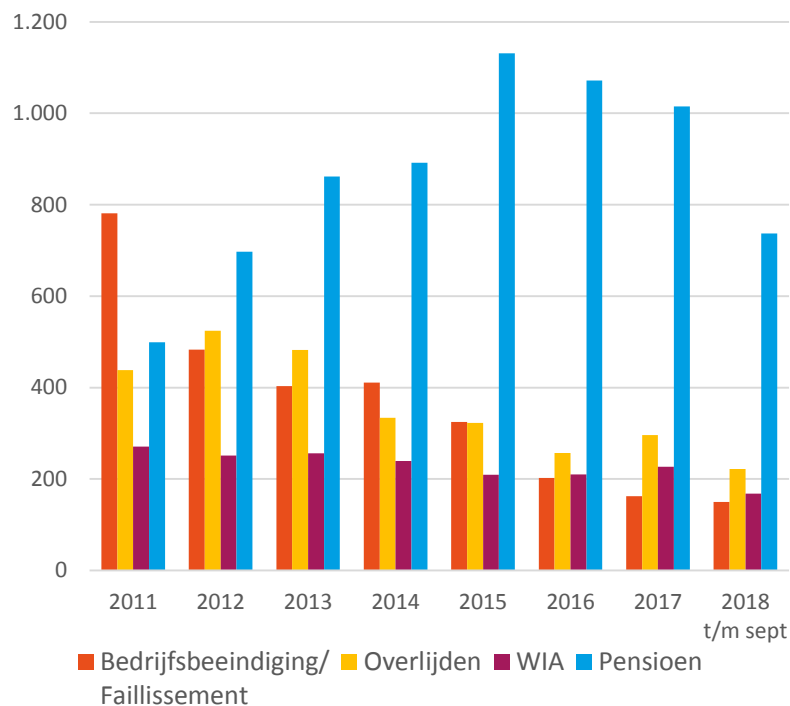
In- uitstroom naar leeftijd afgelopen 4 kwartalen



Bron: Pensioenfonds Vervoer
2018, bewerking Sectorinstituut

- Veel instroom werknemers 18-35 jaar (=58% van alle instroom)
- Uitstroompiek ligt op 66 jaar, tevens hogere uitstroom rond 25 jaar

Uitstroom uit sector naar reden: jaren vergeleken

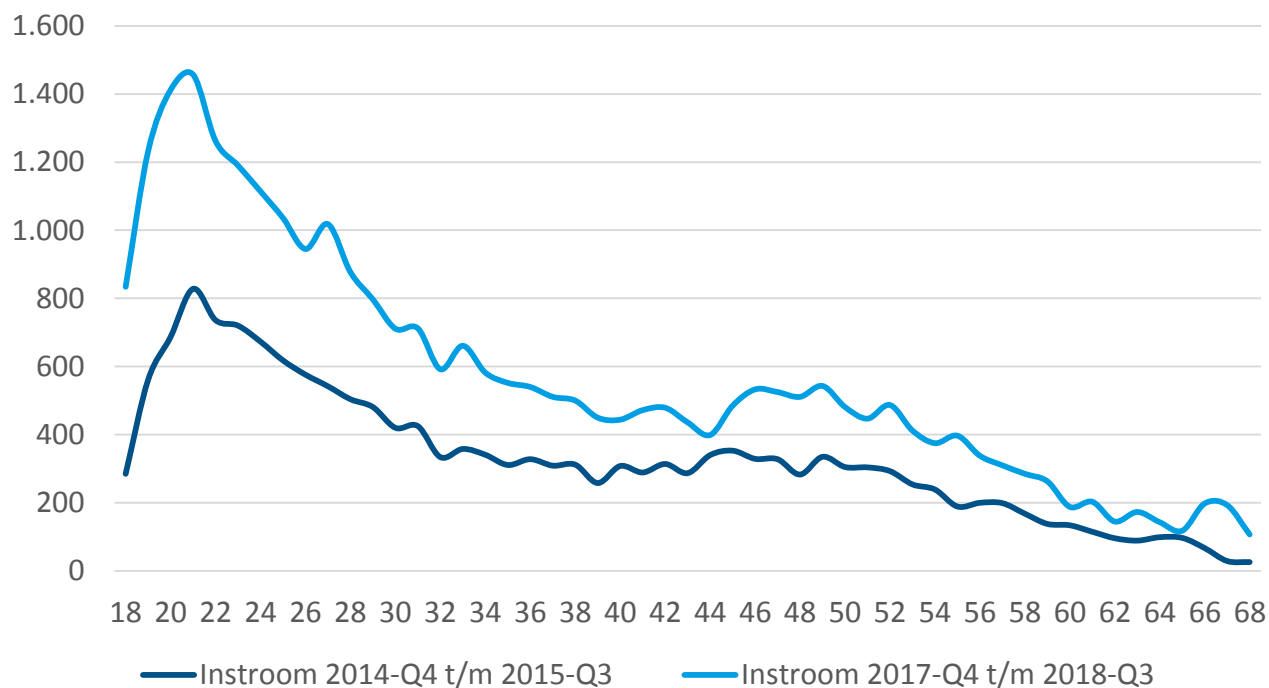


- Uitstroom vanwege bedrijfsbeëindiging of faillissement is afgenomen
- Uitstroom naar WIA: 227 werknemers in 2017, toename t.o.v. 2015-2016
- Pensioenuitstroom nam sterk toe tussen 2011 en 2015

Reguliere uitstroom kan zijn: werkzaam in andere sector, WW en geen werk of uitkering (bijv. onderwijsvolgend). Nadere specificatie van categorie reguliere uitstroom is niet mogelijk.

Bron: Pensioenfonds Vervoer
2018, bewerking Sectorinstituut

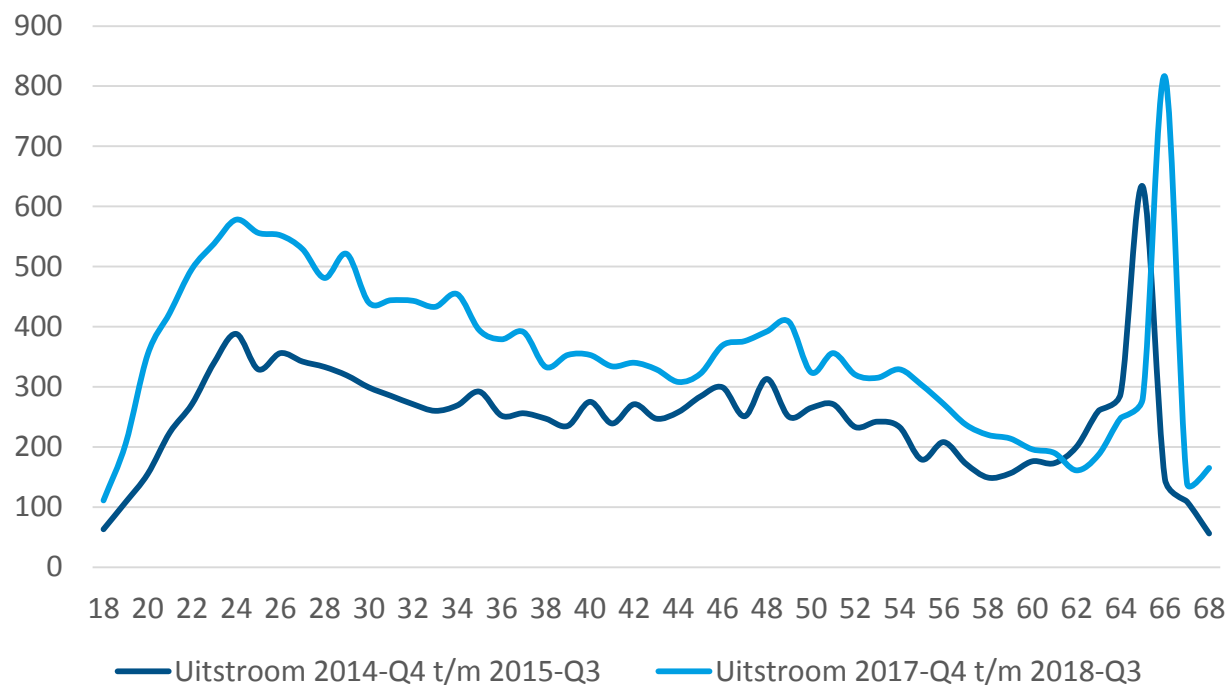
Instroom werknemers naar leeftijd: perioden vergeleken



Bron: Pensioenfonds Vervoer
2018, bewerking Sectorinstituut

- Piek van instroom ligt in beide perioden rond 21 jaar
- In 2017/18 op alle leeftijden meer instroom van werknemers

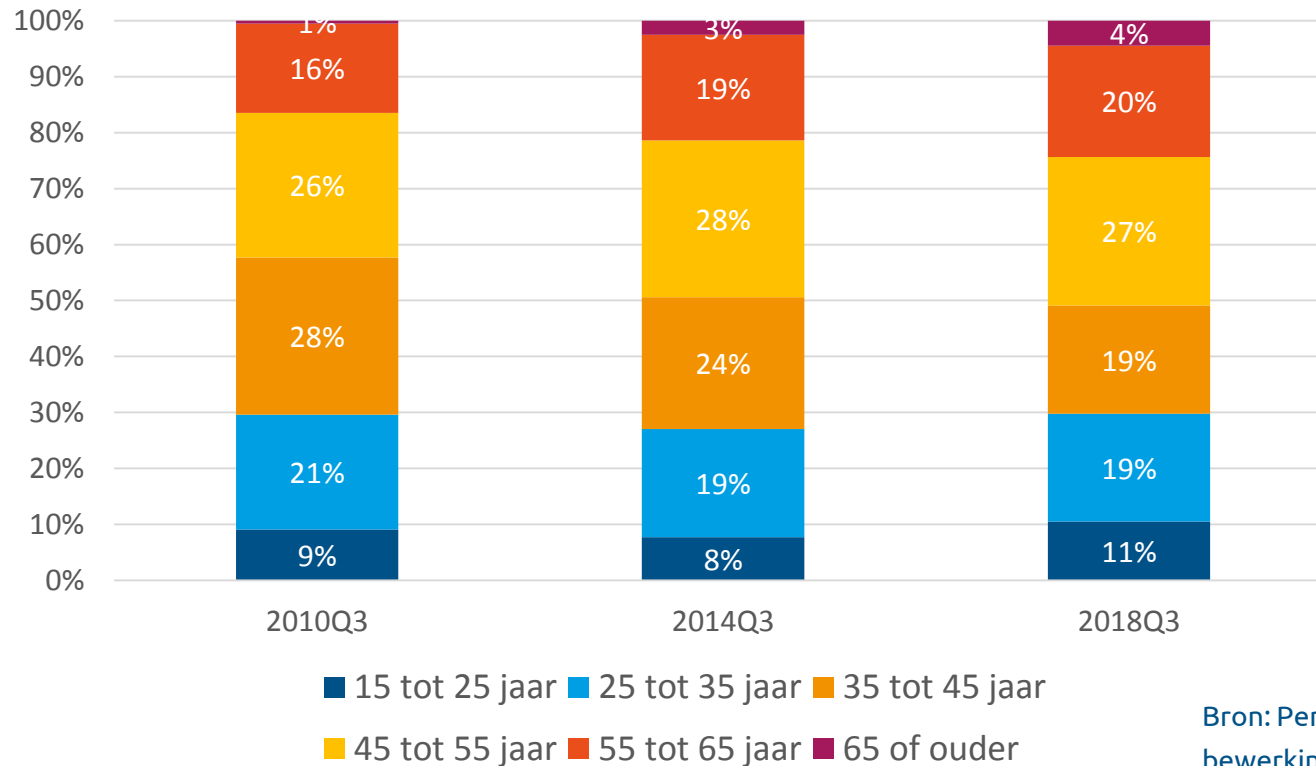
Uitstroom werknemers naar leeftijd: perioden vergeleken



Bron: Pensioenfonds Vervoer 2018, bewerking Sectorinstituut

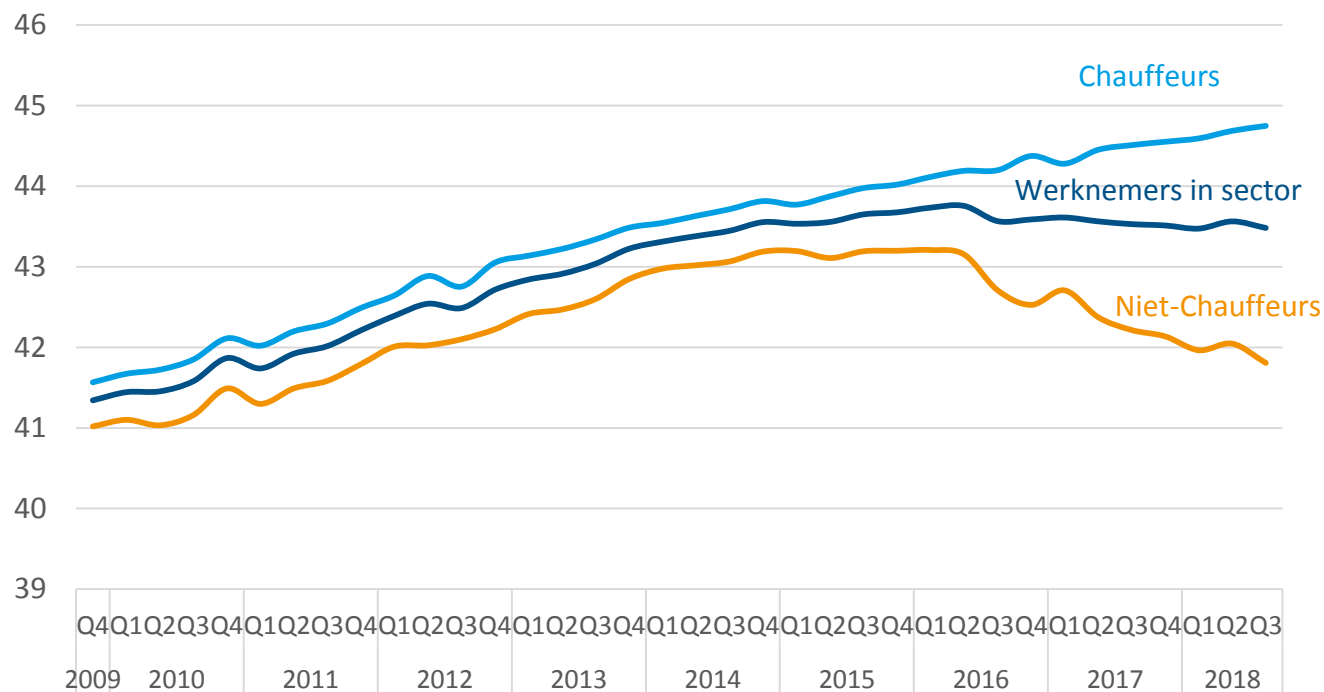
- Uitstroom 2017/18 volgt vergelijkbaar patroon als in 2014/15
- In 2017/18 pensioenuitstroom groter en opgeschoven (van 65 naar 66 jaar)

Leeftijdsopbouw werknemers 2010-2018



- % werknemers vanaf 55 jaar wordt groter (vergrijzing)
- Afname % werkenden 35-45 jaar
- % werknemers tot 35 jaar neemt weer toe (vergroening)

Gemiddelde leeftijd werknemers



Bron: Pensioenfonds
Vervoer 2018, bewerking
Sectorinstituut

- Gemiddelde leeftijd van werknemers in de sector daalt door daling leeftijd niet-chauffeurs (sinds 2016)
- Gemiddelde leeftijd chauffeurs blijft oplopen, is 44,7 jaar in 2018-Q3

Conclusies

In 2018-Q3 ontwikkeling arbeidsmarkt transport en logistiek:

- Omzetgroei in beroepsgoederenvervoer en logistieke dienstverlening houdt aan, verwachtingen ondernemers voor 2019 over omzet, personeelssterkte en investeringen zijn positief
- Faillissementen op een laag niveau
- Aantal vacatures vrachtwagenchauffeurs op een hoog niveau. Tekort aan personeel belemmerd veel ondernemers in hun bedrijfsactiviteiten
- Werknemers en werkgevers aangesloten bij SOOB/PFV:
 - Aantal bedrijven, werknemers en chauffeurs blijft toenemen, aantal werknemers stijgt nu 18 kwartalen op rij
 - Instroom werknemers in sector blijft op hoog niveau, recordinstroom chauffeurs, piek instroom op 21 jaar en piek uitstroom op 66 jaar
 - Aandeel oproepkrachten onder niet-chauffeurs neemt af, onder chauffeurs stabiel, aandeel parttimers stijgt
 - Gemiddelde leeftijd werknemers niet-chauffeur daalt, gemiddelde chauffeurs blijft oplopen